

ACTUALIDAD Y FUTUROS DE ARQUITECTURA ESPAÑOLA

VÍA



CONSTRUCCION

núm. 35 : agosto 2006 : 12 €

Es una publicación de GRUPO VÍA

PAVIMENTOS ELÉVADOS REGISTRABLES



basilio tobías

sentido y medida

+actualidad ARQUITECTURA +MANUEL CERDÀ, MCP Arquitectura
+finalistas PREMIOS FAD +actualidad CONSTRUCCIÓN +expo agua
ZARAGOZA 2008: Torre del Agua, De Teresa +renovación de
Arantzazu en Oñati, Alonso del Val y Hernández Minguillón +actualidad
INMOBILIARIA +JOSEP MARIA FARGAS: Sistemas de información
geográfica en España +ESPECIAL PROYECTOS HOTELEROS



Basilio Tobías (Zaragoza, 1954) profundiza en algunos de sus últimos proyectos, como la torre de viviendas Nozar, en las inmediaciones de la Estación de Zaragoza-Delicias, y las viviendas para la Expo 2008, un concurso que acaba de ganar. En esta entrevista, descubrimos los ingredientes intelectuales del apreciado, premiado y laborioso arquitecto, incluido su personal respeto y rebeldía para con el destino y el azar.

Barcelona. Redacción

En qué momento fue para usted una ilusión estar, vivir y trabajar en una casa del arquitecto zaragozano José de Yarza y García?

Comencé a trabajar muy pronto, con 22 años. Era 1977 y ese mismo año me colegé en Zaragoza. Por aquel entonces, el hecho de que estudiara en Barcelona siendo de Zaragoza y que mi familia no tuviera una gran disponibilidad económica para prolongar mi formación, me empujó a trabajar por mi cuenta muy pronto. Así que cuando acabé la carrera me trasladé a Zaragoza. Alquilé un despacho muy pequeño en un magnífico edificio de los Bobobio, en la calle Costa, donde estuve hasta hace catorce años.

La casa de Yarza siempre me había interesado; esa forma de plantear las terrazas horizontales, la presencia de la madera, la forma en que se configura el zaguán... A principios de los ochenta, se puso a la venta un piso propiedad de Yarza, que había acogido su despacho profesional. Y decidí comprarlo.

“No tengo una visión épica: la profesión es una profesión y la responsabilidad manda”

¿En que estado de salud llegan a hoy conceptos y palabras que aprendió en la universidad: lugar, tipo, proyecto urbano, ciudad...? ¿Le siguen sirviendo?

Sí. Seguramente, se han hecho más complejas y han ampliado su significado. Los temas tipológicos, la atención al lugar o la preocupación por el trazado y la geometría, son cuestiones que, para bien o para mal, siguen estando presentes en lo que yo hago.

¿Y que se quedó en el camino?

Esto es un poco como las serpientes: uno va cambiando de piel pero sigue siendo el mismo.

Creo que tanto por afición como por carácter, soy una persona relativamente

empírica. En aquellos años siempre me atrajo lo que se denominó el empirismo nórdico, que fue una corriente muy denostada por lo que tenía de planteamiento posibilista entre la arquitectura moderna y la tradicional.

En la arquitectura, quizás por la formación, hay gente que intenta partir más *ex novo*. En mi caso, a través de los profesores que tuve, las lecturas o las revisiones que pude hacer, es más difícil. No sé si eso es bueno o malo. Quizás, en algunos momentos para mí es malo y puede ser una de esas cosas que perdí en el camino; esa frescura que pueden tener personas cuya formación parta más de cero. Personalmente, me cuesta cada vez más olvidar lo que aprendí.

También influye que no tenga una visión excesivamente épica de la profesión: la profesión es una profesión y la responsabilidad manda.

Por ejemplo, aun en los casos en que haya podido plantear formas curvas o sinusoidales, no soy consciente de haber hecho una arquitectura en la que me haya *desmelenado*. Es una arquitectura donde ese trazado viene apoyado por cuestiones de tipo estructural, programático, etc. La ortogonalidad ha sido importante en mi producción. Al principio, de una forma inconsciente y, tal vez, más tarde de manera consciente o querida. Hace poco di una conferencia en Cádiz para hablar sobre el Polideportivo de la Universidad Jaime I que hice en Castellón. La titulé *Ensamblajes*. Creo que bastante de esto hay en mi producción.

En la arquitectura es muy importante pensar en la persona que va a habitar aquello...

Hay veces que tu propia trayectoria es un poco azarosa. Va dependiendo de cuáles hayan sido los encargos. En este sentido, creo que soy bastante deudor de cuáles han sido mis encargos. Excepto en mi primer trabajo, nunca he hecho una vivienda unifamiliar. Y esa arquitectura *a medida* es algo que me hubiera interesado.

Tuve un vinculación de ocho o nueve años con la Universidad de Zaragoza, en los que el programa era la carta de navegación. Había unas orientaciones

Elegante sentido de la medida

“Por afición y por carácter, soy una persona relativamente empírica”



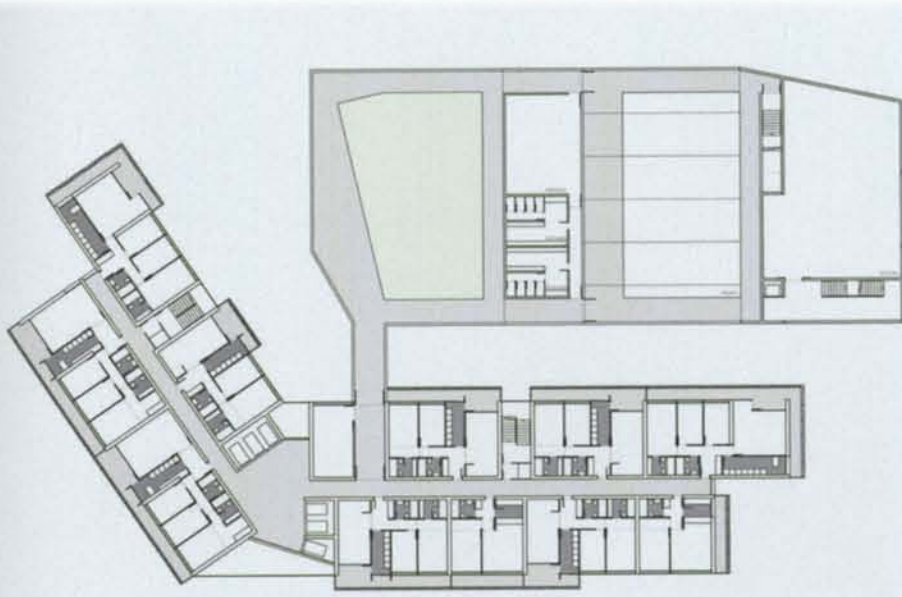
Imagen sintética del proyecto de oficinas para la Exposición Internacional de Zaragoza 2008



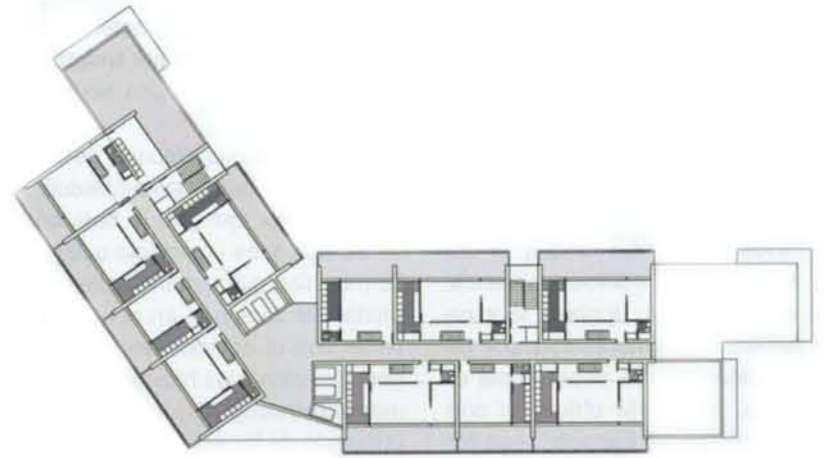
Sección del edificio de oficinas



Imagen sintética del edificio de 112 viviendas para la Expo 2008



Planta primera del proyecto de la Torre Nozar



Planta 26

ma y las condiciones urbanísticas derivadas de sus dimensiones, unidas a la necesidad de proporcionar un amplio abanico de viviendas que cuenten con zonas de expansión situadas en diferentes zonas de cubierta.

Pienso que los compromisos entre todos esos factores, y las respuestas dadas en el proceso de proyecto a las exigencias del programa, están enriqueciendo significativamente los esquemas iniciales.

¿La edificación en altura ha sido una respuesta a la nueva escala urbana que está tomando la ciudad?

En este caso, optamos por apurar los límites de altura que el planeamiento urbano permitía para la manzana; altura, que, por lo demás, pienso que es adecuada, teniendo en cuenta el carácter del enclave y las amplias perspectivas que se abren ante el mismo.

Por otra parte, la relación de la Torre con el potente volumen horizontal de la Estación de Delicias, establecerá un contrapunto que será interesante para ambos y acorde con la nueva área que se está configurando en torno a la Es-

tación, en estrecha conexión con el recinto de la Expo 2008.

¿Es muy diferente trabajar cuando uno está proyectando y poniendo en marcha el expediente de una torre, respecto del tipo de trabajo que había hecho con anterioridad?

Creo que no. Intento hacer el esfuerzo de poner el contador a cero, aunque es muy difícil, entre otras cosas, por la condición empírica que hemos comentado. Pero siempre tienes la sensación de no saber a dónde vas a llegar.

La forma en que me he enfrentado a este proyecto tampoco ha sido muy distinta. Hubo un planteamiento desde la geometría, pero también esa relación entre el todo y las partes.

¿Se puede hacer un edificio en altura con un estudio no muy grande?

En el estudio ha habido momentos de poco trabajo, pero nunca ha habido momentos de grandes agobios. Es difícil que en el estudio estemos haciendo más de uno o dos proyectos a la vez.

No es algo que sea voluntario, simple-

mente ha venido así. Así que tampoco ha habido una necesidad de crecer de una forma más allá de lo razonable.

En el caso de la torre, el proyecto para el concurso se hizo en tres semanas. Tampoco es que luego los plazos fueran muy asfixiantes. Ha habido una fase urbanística previa que nos ha llevado bastantes meses, con lo que tampoco podíamos poner en marcha unos mecanismos operativos muy urgentes. También es importante que, con los años, te rodeas de un equipo de colaboradores externos que facilitan la capacidad de respuesta.

Su estudio acaba de ganar el concurso para las viviendas de la Expo. ¿Cuáles son los principales rasgos que definen la propuesta?

Las 112 viviendas que constituyen el edificio que albergará a los delegados durante la Expo, conforman una planta en L, con un ángulo muy abierto que se abre hacia el sur –hacia el río y el frente de ciudad histórica– y definen un volumen marcadamente horizontal, caracterizado por sendos cortes que se producen en el vértice y en uno de sus extremos.

El edificio contará con una doble fachada orientable a sur. Se ha procurado dotar de una estrecha relación a las viviendas –de ajustadas dimensiones y doble orientación– con el exterior, a través de las proyecciones de sus dos fachadas.

En ambos concursos fue acompañado con la promotora, en un caso, y con la constructora y la promotora, en otro. ¿Podría valorarnos cuál ha sido su experiencia de interlocución con estos agentes?

Ha resultado una experiencia nueva –dado que estoy acostumbrado, más bien, a concursos de ideas en los que los únicos interlocutores son las bases del concurso– y bastante interesante.

El diálogo con empresas exigentes en sus niveles de calidad y que disponen de equipos técnicos cualificados, con criterios contrastados y, al mismo tiempo, con capacidad para discutir y asumir propuestas, está contribuyendo a mejorar tanto el proyecto de la Torre Nozar, que se halla más avanzado, como el de las viviendas de la Expo, que estamos iniciando.



Imagen sintética de la Torre Nozar, junto a la Estación Intermodal de Zaragoza

económicas siempre muy estrictas. De alguna forma, se juntaron, por un lado, una forma de entender la arquitectura y, por otro, unos programas que han acabado por afianzar un determinado recorrido. Seguramente, si los encargos hubieran sido de otro tipo, mi trayectoria podría haber sido muy distinta.

El espacio público...

Efectivamente. Siempre he pensado que los edificios públicos, aunque a pequeña escala, son edificios urbanos, porque existe la calle, la plaza, la escalera, el patio... un elemento éste que cada vez va ganando más importancia en lo que hago. Me gusta utilizar el concepto "captadores de espacio", esa forma mediante la que, con muy pocos medios, uno puede generar espacio exterior y establecer la relación fuera-dentro. Por otra parte, en los edificios siempre me han interesado los recorridos. Soy un arquitecto que se encuentra cómodo manejándose en planta. La planta es la primera generadora del proyecto. Para mí, los espacios intersticiales y los recorridos son sumamente importantes.

“Me encuentro cómodo manejándome en planta; es la primera generadora del proyecto”

¿Qué le queda al espacio público y a la escalera cuando uno, de repente, se ve inmerso en hacer un rascacielos como el de la avenida de Navarra, donde esa lógica ha desaparecido?

Esa relación complementaria entre lo público y lo privado existe. De hecho, creo que es un edificio bastante público. Tiene una traza que lo define, más que como una torre, como un bloque en L, donde la charnela es casi el elemento generador del proyecto.

Por un lado, hay una cierta educación urbana, porque el edificio está emplazado en una parcela difícil. El bloque debía articular una esquina y suponer una especie de presentación de la Estación Intermodal de Zaragoza-Delicias y de la avenida de Navarra. Por otro, el edificio se establece como un elemento de referencia cuando uno entra en la ciudad desde el oeste.

Pero también es urbano por la relación establecida entre los espacios servidores y los espacios servidos. El edificio está resuelto con viviendas a una sola fachada, con un planteamiento casi de hotel, con un corredor central en forma de L de largo desarrollo desde el que se accede a las viviendas (doce unidades por planta). En la unión que articula las dos alas, se produce el lobby de los ascensores. Tiene iluminación cruzada, ya que se abre tanto al oeste como hacia el este. En los extremos, aparecen las escaleras como elementos que pautan el corredor.

Queremos conseguir que, cuando la gente salga de su vivienda, tenga la sensa-

ción de que está penetrando en un espacio público. Eso se va a traducir en los materiales, en la iluminación artificial y en la presencia del exterior.

Es una cuestión que funciona en planta y luego se multiplica por treinta.

Sí, pero también hay una serie de órdenes intermedios.

Alguien decía que algunos de mis edificios eran un tanto desescalados. Efectivamente. Por ejemplo, la Sala Multiuso, en Zaragoza, es un edificio que no se sabe muy bien qué tamaño tiene. O el hotel Ciudad de Zaragoza, en el que si lo comparas con el edificio vecino tiene ventanas normales y los huecos son de una dimensión mucho mayor porque se están utilizando de forjado a forjado.

La Torre está apilada y la componente horizontal va a tener cierta importancia, pero luego en el lobby, en la charnela que articula las dos alas, se produce una agrupación cada tres plantas. Con lo que cada tres plantas aparecen las losas pasantes que facilitan una doble lectura: un edificio de treinta plantas o un edificio de diez plantas muy grandes con una triple escala intermedia.

¿Qué tipología de vivienda ha trabajado en este proyecto?

Las viviendas mantienen una estrecha relación con el planteamiento general de la Torre y con la importancia concedida a sus espacios de distribución. Los corredores centrales, que parten del vestíbulo de ascensores, quedan delimitados por muros huecos de instalaciones a los que se adosan los núcleos de baños, permitiendo un esquema de viviendas lineal y flexible, a lo que colabora que los elementos estructurales se dispongan en el perímetro.

Las viviendas son de dimensiones muy diversas y de una o dos plantas, pero comparten componentes modulares y se abren hacia los diferentes frentes mediante un sistema de doble fachada, constituido por terrazas longitudinales dotadas de paneles deslizantes.

¿Qué elementos definen el hito visual del edificio a larga distancia?

Desde la fase de concurso, ha sido decisiva la charnela que une las dos alas de la Torre, constituida por huecos de triple altura enfajados por losas de hormigón, tras los que se sitúa el vestíbulo de ascensores.

En estos momentos, junto a estos huecos que proyectan el vestíbulo hacia el sur, están adquiriendo gran importancia, en la visión de la Torre desde el sureste, las perforaciones practicadas en la doble fachada, como resultado de los deslizamientos de grandes franjas de la misma y, en las visiones desde el norte, los volúmenes variables y decalados de las terrazas.

¿Cuál ha sido el margen de libertad de este ejercicio arquitectónico respecto de las exigencias normativas y de programa?

El proyecto está requiriendo de un exigente equilibrio entre su voluntad de for-



Imagen sintética de la Torre Nozar, en la avenida de Navarra, Zaragoza